



Hållbarhetsrapport

FÖR RÄKENSKAPSÅRET 2019



FISKARHEDEN

TIMBER THAT MAKES A DIFFERENCE



Styrelsen får härmed avlämna hållbarhetsrapport för räkenskapsåret 2019-01-01 – 2019-12-31

Denna rapport omfattar redovisning av Fiskarheden Timber AB (556252-3299) rapportering av hållbarhet enligt Årsredovisningslagen 6:10-14. Utöver de risker som beskrivs i denna rapport så har Fiskarhedens Trävaru AB inte identifierat några ytterligare icke-finansiella risker som är relevanta för verksamheten och som skall beskrivas i denna rapport. Det är tredje gången som Fiskarhedens Trävaru AB upprättar en hållbarhetsrapport enligt ÅRL 6 kap.

INNEHÅLL

Affärsmodell	2
Hållbarhetsstyrning.....	3
Våra intressenter	3
Väsentlighetsanalys	6
1. Hälsa & Säkerhet för våra medarbetare	6
2. Ansvarsfull råvaruhantering.....	7
3. Ekonomisk stabilitet.....	7
4. Samhällsengagemang	8
5. Transport	8
6. Avfall & återvinning	8
7. Mänskliga rättigheter.....	8
8. Innovation & digitalisering.....	8
9. Energi	9
10. Mutor och korruption	9
11. Kontroll av leverantörer.....	9
12. Kemikaliehantering	10

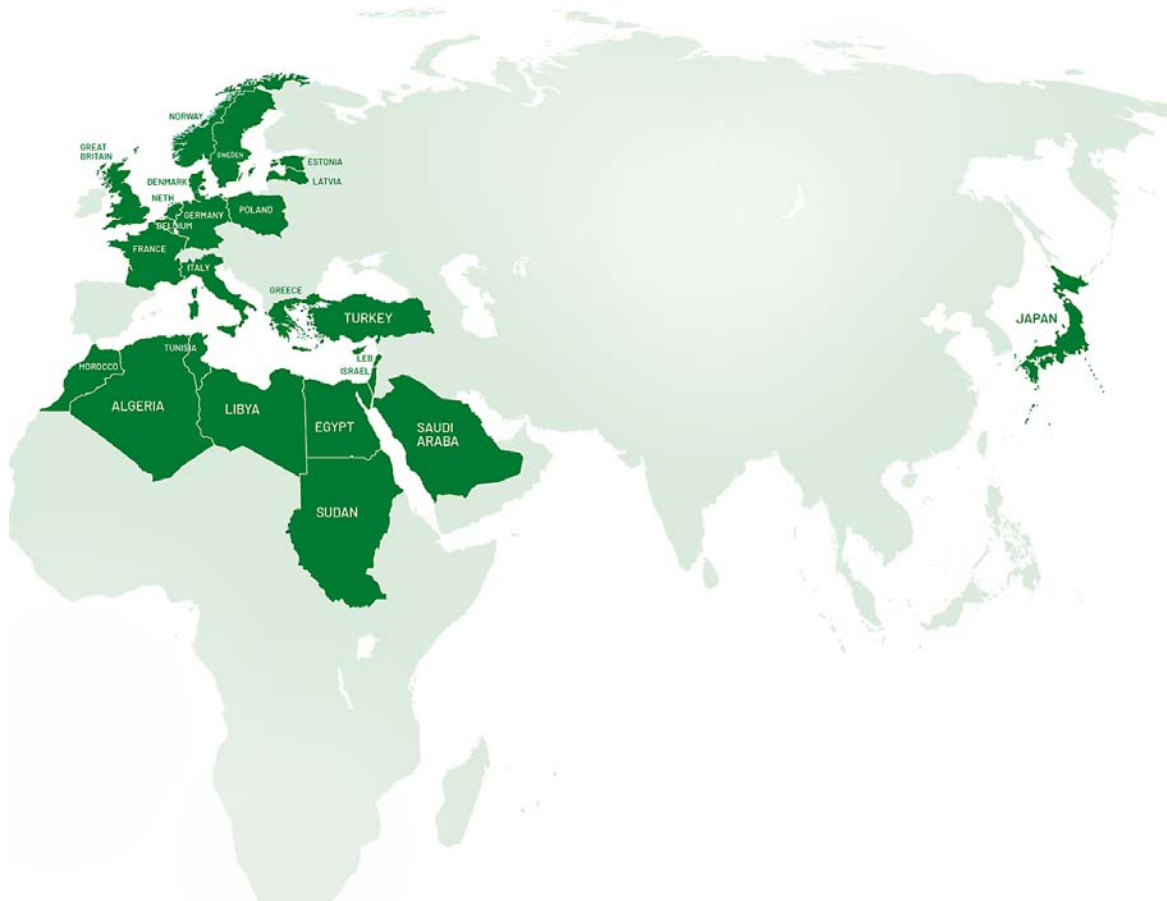


FISKARHEDEN

AFFÄRSMODELL

Fiskarhedens Timber AB är moderbolaget i en koncernstruktur som innefattar dotterbolagen Fiskarhedens Trävaru AB (100%) och Fiskarhedens Orman Ürünleri (99,5%). Intresseföretag under Fiskarhedens Trävaru AB är Sälen Timber AB (30%) och Västerdala Terminal och Järnvägsbolag AB (VTJAB) (39%). Företaget finansieras av egna intäkter och genom lån från finansinstitut, främst traditionella krediter. Kapitalet är låst främst i lager i olika former vilket hanteras genom rörelsekrediter. Ambitionen är att minska lagret genom att producera efter kundförfrågan. Produkterna sågas redan idag efter kundorder.

Fiskarhedens huvudkontor, produktionsverksamhet och intresseföretag finns lokaliserad i Transtrand. Kontor finns även för inköp i Mora, Älvdalen, Furudal, Torsby, Värnäs och Malung. Fiskarhedens Orman Ürünleri är ett försäljningsbolag som finns stationerat i Istanbul. Inköp av råvara görs inom en medelradie på 250 km från Fiskarheden. Biprodukter säljs på den inhemska marknaden samt till Norge. Försäljningen av sågade trävaror är i stort uppdelat på Nordafrika, Japan och Europa.



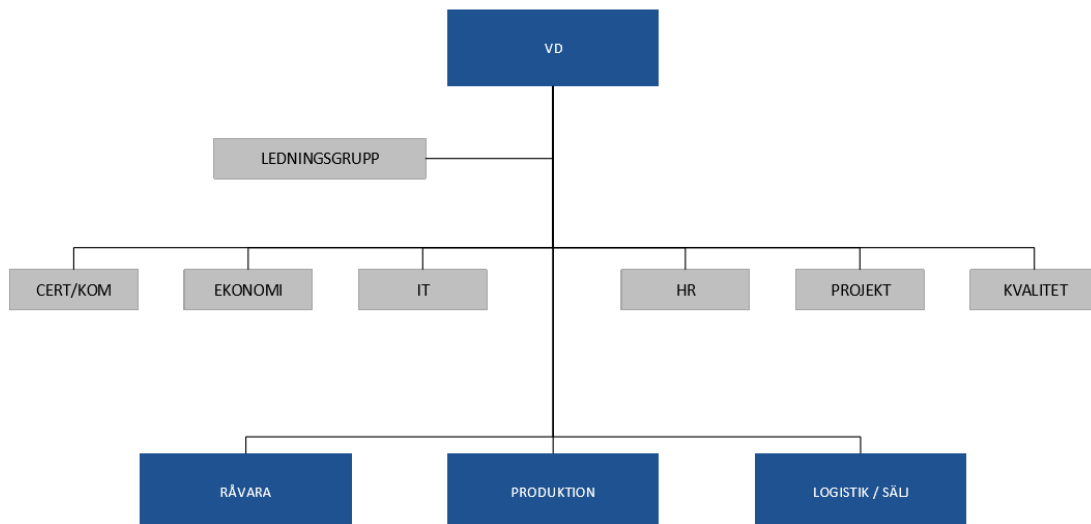
Huvudprodukten som Fiskarheden säljer är sågade trävaror. Biprodukter består av bark, spån och flis. Produkterna går direkt från fabrik till kund, ingen vidareförädling sker. För den inhemska marknaden som utgörs av 10 % levereras produkterna för att sedan faktureras. För den huvudsakliga marknaden, som utgörs av internationella kunder, sker fakturering vid utskeppning från svensk hamn. Betalning sker genom remburs, exportinkasso och förskottsbetalning. Fiskarhedens kunder består uteslutande av företag, målet är att ha få men stora kunder. Större delen av den producerade varan går till möbel-, fönster-, golv- och dörrindustrin. Biprodukterna säljs främst till massaindustrin, värmeverk, pellets- och skivindustrin.



Fiskarhedens leverantörer delas upp i stora och små leverantörer. Små leverantörer i form av privata skogsägare, och stora leverantörer i form av skogsbolag. I möjligaste mån försöker vi göra upphandling av arbetskläder, kontorsmaterial etc. från lokala leverantörer.

Företaget består av 40 tjänstemän, 100 kollektivanställda samt en liten andel timanställda vid korttidsfrånvaro såsom sjukdom, föräldraledighet etc. De anställda är fackligt anslutna och kollektivavtal finns för hela organisationen, GS-facket för de kollektivanställda och Unionen eller Ledarna för tjänstemän. Representant från GS-facket sitter i Styrelsen. Våra medarbetare har möjlighet till fortbildning men målet är att förbättra bredden och frekvensen på utbildning.

ORGANISATIONSSTRUKTUR



HÅLLBARHETSSTYRNING

Ägare och styrelse ska vara insatta i det övergripande hållbarhetsarbetet. Fiskarhedens chef för certifiering ingår i ledningsgruppen och rapporterar direkt till VD. Flera policys finns implementerade i företages ledningssystem, t ex arbetsmiljö-, rehabiliterings- samt alkohol- och drogpolicy. Även andra policys har tagits fram som hållbarhets- friskvårds-, diskriminerings-, mobiltelefon, jämställdhets- och integritetspolicy.

VÅRA INTRESSENTER

Detta är vår tredje hållbarhetsredovisning. Som ett led i framtagandet av denna rapport, men också för att kunna bedriva vårt hållbarhetsarbete framöver, har vi skapat oss en uppfattning om vilka våra intressenter är. Våra medarbetare betraktas som vår viktigaste intressentgrupp. Utan strukturkapital kan vi inte genomföra vårt arbete. Vid sidan om våra medarbetare är våra ägare, finansörer, kunder, leverantörer och samhället



där vi verkar våra viktigaste intressentgrupper. För att kunna agera som ett ansvarsfullt företag måste dessa intressenters förväntningar och krav på oss vägas mot varandra och tas i beaktande när vi fattar beslut.

FN:s 17 GLOBALA MÅL

De Globala Målen antogs av världens stats- och regeringschefer vid FN:s toppmöte 2015, och är en agenda för en fredlig och hållbar utveckling som sträcker sig fram till år 2030. I begreppet hållbar utveckling integreras social, ekonomisk och miljömässig hållbarhet. Alla har ett lika stort ansvar för den globala utvecklingen, från individnivå till global nivå. För att dessa mål ska kunna uppfyllas måste alla medlemsländer agera och samarbeta med näringslivet. Alla 17 mål är lika viktiga, men vi har valt att adressera 4 av dem, se nedan. Med detta strävar vi efter att kunna ge vårt bidrag till Sveriges möjlighet till måluppfyllelse, genom att ansvara för de områden där vi kan göra störst skillnad. Vidare beskriver vi hur vi arbetar med dessa mål i vår verksamhet och hur vi adresserar respektive delmål.



8.2: Uppnå högre ekonomisk produktivitet genom diversifiering, teknisk uppgradering och innovation, bland annat genom att fokusera på sektorer med högt förädlingsvärde och hög arbetsintensitet.

Vi väljer att investera i ny innovativ teknik. Under 2018 innebar det att vi installerade en CT-Log (datortomograf) för att öka värdet av vår råvara. 2019 har den tagits i bruk och vi har börjat se effekter av den.

8.4: Fram till 2030 successivt förbättra den globala resurseffektiviteten i konsumtionen och produktionen samt sträva efter att bryta sambandet mellan ekonomisk tillväxt och miljöförstöring, i enlighet med det tioåriga ramverket för hållbar konsumtion och produktion, med de utvecklade länderna i täten.



FISKARHEDEN

Vi tar tillvara på de resurser vi har på bästa sätt genom en effektivare och mer optimal produktion.

8.6: Till 2020 väsentligt minska den andel ungdomar som varken arbetar eller studerar.

Vi arbetar med lokala organisationer för att föra skola och företag närmare varandra. 2019 planerades för anställning av en elev från gymnasiet i Malung inom ramen för GLA, gymnasiälärlingsanställning, under 2020.

8.8: Skydda arbetstagarnas rättigheter och främja trygg och säker arbetsmiljö för alla

Vi strävar efter att vara inkluderande genom att verka för att alla ska känna sig välkomna och trygga hos oss.

9.4: Till 2030 rusta upp infrastrukturen och anpassa industrin för att göra det hållbart, med effektivare resursanvändning och fler rena och miljövänliga tekniker och industriprocesser. Alla länder vidtar åtgärder i enlighet med sina respektive förutsättningar.

Vi arbetar med att stärka infrastrukturen till och från vårt lokalsamhälle, både med att försöka förbättra landsvägar och bygga upp tågterminal och tågnetet i regionen.

9.5: Förbättra den vetenskapliga forskningen och industrisektorernas tekniska kapacitet i alla länder, i synnerhet utvecklingsländerna, bland annat genom att till 2030 uppmuntra innovation och väsentligt öka det antal personer som arbetar med forskning och utveckling per 1 miljon människor liksom de offentliga och privata utgifterna för forskning och utveckling.

Vi deltar i forskningsprojekt gällande bio-innovation med Luleås Tekniska Universitet.



12.2: Senast 2030 uppnå en hållbar förvaltning och ett effektivt nyttjande av naturresurser.

Vi arbetar kontinuerligt för att tillgodose framtida tillgång på de råvaror vi använder i vår verksamhet.

12.8: Senast 2030 säkerställa att människor överallt har den information och medvetenhet som behövs för en hållbar utveckling och livsstilar i harmoni med naturen.

Vi arbetar aktivt med att informera om fördelar och vinningar med att arbeta och bygga med trä.

15.2: Till 2020 främja genomförandet av hållbart brukande av alla typer av skogar, stoppa avskogningen, återställa utarmade skogar och kraftigt öka nybeskogningen och återbeskogningen i hela världen.



All skog som vi avverkar återplanteras inom en 3 års period (Svensk skogsvårdslagsstiftning). Fiskarhedens Trävaru AB är spårbarhetscertifierade samt innehar PEFC Skogsbrukscertifikat.



15.8: Senast 2020 införa åtgärder för att förhindra införseln av invasiva främmande arter och avsevärt minska deras påverkan på land- och vattenekosystem samt kontrollera eller utrota prioriterade arter.

Allt virke som vi producerar hettas upp till en temperatur på 55 grader i 30 min för att försäkra oss om att inga insekter lever vid skeppning och export.

VÄSENTLIGHETSANALYS

För att kunna utvecklas som företag och förbättra vårt hållbarhetsarbete har vi identifierat vår verksamhets väsentliga miljömässiga, sociala och ekonomiska risker. Detta för att kunna kartlägga, prioritera och hantera de områden där vi som företag har störst positiv och negativ påverkan och som vår omvärld förväntar sig att vi tar ansvar för. När vi identifierar vilka miljömässiga, sociala och ekonomiska aspekter som är väsentliga för oss tar vi hänsyn till våra intressenter och FN:s 17 Globala Mål.

Vår väsentlighetsanalys har resulterat i nedan 12 fokusområden. Dessa identifierades under 2017 och reviderades under året. Beslutet togs att de fortfarande är relevanta och prioriteras i den ordning de presenteras i rapporten.

1. HÄLSA & SÄKERHET FÖR VÅRA MEDARBETARE

Grundförutsättningen för att vi ska kunna driva en framgångsrik verksamhet är att vi har hälsosamma och säkra medarbetare. Fiskarhedens medarbetares välmående möjliggör stabilitet i organisationen och ökar driftsäkerheten. Därför har ett gediget arbetsmiljöarbete implementerats, där arbetsmiljöfrågor tas upp en gång i veckan i en arbetsgrupp.



Hos oss är bra arbetsgemenskap och ett stimulerande arbete de viktigaste arbetsmiljöfaktorerna i vår verksamhet. Vår arbetsmiljöpolicy fungerar som en riktlinje för hur vi ska främja en hållbar arbetsmiljö.

ARBETSMILJÖPOLICY

- Frågor och problem som dyker upp löser vi tillsammans, som en del av det dagliga arbetet
- I det dagliga arbetet ska varje anställd visa ett personligt ansvar för hälsa och miljö
- Det ankommer på var och en att inte bara följa regler, instruktioner och rutiner, man ska också vara uppmärksam på och genast rapportera eventuella risker och hot mot en god arbetsmiljö och mot miljön
- Vi undersöker arbetsmiljön en gång om året med hjälp av en checklista i vår arbetsmiljö-pärm
- Vi har regelbundna arbetsplatsträffar där vi behandlar produktions-, arbetsmiljö-, personal och andra frågor
- Inför t.ex. beslut om nyinvesteringar eller förändringar i verksamheten ska arbetsmiljöfrågorna diskuteras, riskerna undersökas och konsekvenserna bedömas i samverkan med de anställda. Åtgärder ska därefter vidtas, för att så långt som möjligt förebygga negativa effekter och minimera risker
- En gång om året sätter vi oss ned och pratar igenom vår arbetsmiljö i det ”årliga arbetsmiljömötet” efter en särskild dagordning

Inom Produktionsenheten genomförs en skydds rond en gång i halvåret där vi går igenom de tillbud som kommit in. De hälsofrämjande förmåner som våra anställda kan ta del av är friskvårdsbidrag, tillgång till gym, personlig tränare och företagshälsovård.

Nyckeltal	2016	2017	2018	2019
Arbetade timmar	Ca 220 100	Ca 224 000	Ca 214 000	Ca 226 000
Total Frisknärvaro	95,26 %	96,4 %	96,4 %	97,4 %

2. ANSVARSFULL RÅVARUHANTERING

Att vi tillser en långvarig och hållbar avverkning av skogen är väsentligt för att vi ska kunna finnas kvar i framtiden. Vi arbetar för att ta tillvara på hela stocken genom producerat virke, bark som används till eldning, spån och flis som levereras till kunder för vidareförädling. Som beskrivits tidigare är Fiskarhedens Trävaru AB spårbarhetscertifierade samt innehar PEFC Skogsbrukscertifikat.

3. EKONOMISK STABILITET

Vår ekonomiska stabilitet ligger till grund för en fortsatt utveckling av företaget. Vårt uppdrag är att vi ska säkerställa en långsiktig lönsamhet utifrån våra ägares krav genom affärsmässiga investeringar, strategisk prissättning och effektiv ekonomistyrning. Detta är mycket viktigt för oss, våra medarbetare och övriga intressenter. En långsiktig lönsamhet skapar den ekonomiska stabilitet som eftersträvas för att kunna fatta hållbara beslut.



Nyckeltal	2016	2017	2018	2019
Nettoomsättning	792 296 tkr	812 300 tkr	939 814 tkr	896 539 tkr
Soliditet	42,88 %	43,8 %	47,1 %	39,06 %

4. SAMHÄLSENGAGEMANG

För oss är det viktigt att se till att det finns en lärande landsbygd som ständigt utvecklas. Detta vill vi gynna genom arbetstillfällen, engagemang i lokala föreningar och idrottsevenemang. Tillsammans med Lärcentrum i Malung driver vi en utbildning för sågverksarbetare som är tillgänglig för våra lokala operatörer men även aktörer över hela Sverige. Vi är även sponsorer av Falun-Borlänge regionen (Arbetsmarknadskunskap), en organisation som försöker sammanföra gymnasieskolor med arbetslivet. Gymnasieelever som är i behov av mer praktisk erfarenhet har möjlighet att arbeta hos oss vid behov. Vi försöker aktivt driva frågor som utvecklar infrastrukturen till och från vårt samhälle. Både för att effektivisera vår verksamhets logistik men även för att gynna utvecklingen av det samhälle som vi verkar i.

5. TRANSPORT

Vi är beroende av att vår verksamhets logistik fungerar som den ska, och vi strävar efter att våra transporter sker under så hållbara förhållanden som möjligt. All råvara som vi tar in i verksamheten och allt färdigproducerat som tas ut ur verksamheten transporteras via kontrakterade åkerier. Alla transporter på området går under egen regi. Bränsleförbrukningen gick upp 2019 jämfört med tidigare år. Orsaken till det är tillfälligt längre transportsträckor på grund av det nya timmerintaget.

Tillsammans med Malung-Sälens kommun, Lima Besparingsskog, Transtrands Besparingsskog, m. fl. bygger vi järnväg och järnvägsterminaler för att kunna transportera varor via tåg istället för lastbil. Järnvägen Malung-Malungsfors och terminalen i Malungsfors togs i drift under 2019.

Nyckeltal	2016	2017	2018	2019
Intern bränsleförbrukning [liter/m ³]	1,83	1,83	1,97	2,08

6. AVFALL & ÅTERVINNING

Vi strävar alltid efter att använda våra råvaror till fullo, för att ta tillvara på våra naturresursers fulla kapacitet och minska vårt avfall. Från virket till tillvaratagande av aska från panncentralen. Det mesta av det avfall som genereras återvinns på miljöstationer, exempelvis metall och elektronik. 2019 upprättades ett avtal mellan Fiskarheden och Lima Besparingsskog för återföring av aska till skogen, vilket kommer att påbörjas 2020.

7. MÄNSKLIGA RÄTTIGHETER

I de länder vi verkar och där risken för kränkningar av mänskliga rättigheter är högre än i Sverige, har vi endast kontakt med importörer och inte producenter. Vid interna anställningar och när nya chefer utses är det endast kompetens, färdigheter och potential som ligger till grund för beslut.

8. INNOVATION & DIGITALISERING

Att vara innovativa och utveckla vår verksamhet digitalt är viktigt både ur ett ekonomiskt och miljömässigt perspektiv. Vi har installerat en CT-Log (datortomograf). Denna kommer att möjliggöra för oss att ta tillvara



på våra naturresurser bättre då de sorteras på timrets individuella egenskaper. Den har kapaciteten att lagra 3GB information från varje stock och kan hantera och spara data för ca 5 miljoner stockar.

9. ENERGI

Vi söker ständigt nya och mer energieffektiva lösningar i vår verksamhet. Därför utförs kontinuerliga kontroller av vår energiförbrukning som resulterar i en energikartläggning och ett energibokslut. 2019 minskade energianvändningen mot året innan.

Nyckeltal	2016	2017	2018	2019
Energianvändning	24,4 GWh	24,9 GWh	24,7 GWh	24,1 GWh
Energi per m ³ juv	71,8 Wh/m ³ juv	76,0 Wh/m ³ juv	78,7 Wh/m ³ juv	74,2 Wh/m ³ juv

10. MUTOR OCH KORRUPTION

I de länder där vi verkar som har högre risk för mutor och korruption ser vi till att arbeta direkt med företagsägare. Inga oegentliga incidenter av mutor och korruption har inträffat under året.

11. KONTROLL AV LEVERANTÖRER

Vi kontrolleras genom våra externa miljöcertifieringar vilka är FSC® (Forest Stewardship Council) och PEFC (Programme for the Endorsement of Forest Certification). I dessa kontrolleras våra inköpsrutiner, försäljning, fakturor, lagersystem och våra certifierade volymer.



FISKARHEDEN

12. KEMIKALIEHANTERING

Idag använder vi en låg andel kemikalier i vår verksamhet. De kemikalier som används finns registrerade enligt gällande kemikalielagar.